

Das Besondere an Deinem Tablet:

+ Deutschsprachförderung

Solltest Du Schwierigkeiten mit der deutschen Sprache haben, hast Du die Möglichkeit mit **LearnMatch** Deine Sprachkenntnisse auszubauen.

+ Prüfungsvorbereitung/Lernen

Um Dich auf die Prüfungen vorzubereiten helfen Dir Apps wie **Anatomie Quiz**, **Elsevier Pflege** und **I care Wissen to go 2020**

+ Weitere nützliche Apps ...

Word, **Powerpoint** und **YouTube**



Wenn es mal nicht rund läuft.

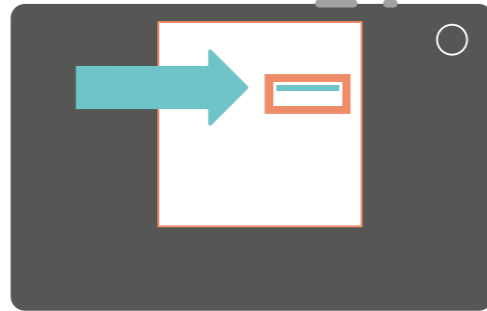
Wir helfen Dir gern bei technischen Problemen weiter:

Melde Dich hier:

support@pflegeberufe-sachsen-anhalt.de

Um den Prozess so effektiv wie möglich zu gestalten, beachte bitte folgende Hinweise:

- ✓ Gib eine genaue Beschreibung des Problems an. (Fehlermeldung, Tablet geht nicht an, Display kaputt usw.)
- ✓ Nenne bei Support-Anfragen immer die PH-Nummer. Diese befindet sich auf dem Karton oder auf dem Sticker des Tablets.
- ✓ Sende Bilder in Form eines Screenshots oder eines Fotos mit.



Mehr Informationen zum Landesprogramm



Internet:

www.pflegeberufe-sachsen-anhalt.de

Mail: netzwerk.pflegehilfe@sachsen-anhalt.drk.de

@asa.pflegehilfe

@asa.pflegehilfe

@asa.pflegehilfe

@asa.pflegehilfe

Herausgeber: Netzwerkstelle Pflegehilfe
Deutsches Rotes Kreuz
Landesverband Sachsen-Anhalt e. V.
39104 Magdeburg

Gestaltung: hummelt und partner | Werbeagentur GmbH

Illustrationen: Shutterstock

© 2026 Netzwerkstelle Pflegehilfe 2. Auflage Februar 2026



Das Landesprogramm „Assistierte Ausbildung für die Pflegehilfe“ wird aus Mitteln der Europäischen Union und des Landes Sachsen-Anhalt gefördert.



AsA **Pflegehilfe**

Mit uns an Deiner Seite



Dein Tablet-Guide

Alles, was Du über Dein Tablet wissen musst

Durch Deine Teilnahme im AsA-Landesprogramm bekommst Du ein Tablet gestellt, das Dich während Deiner gesamten Ausbildungszeit unterstützt – es wird Dir beim Lernen helfen. In dieser Anleitung findest Du alle wichtigen Infos rund um Dein Tablet.

Das erste Einschalten:

- 1** Zum **Einschalten** die Einschalttaste (kleinere Taste) gedrückt halten, bis das Samsung-Logo auf dem Bildschirm erscheint.
- 2** In den **Einstellungen** können die WLAN-Verbindungen, Benachrichtigungen, Display-Einstellungen und mehr verwaltet werden.
- 3** **Aktualisierungen** werden bei einer bestehenden WLAN-Verbindung automatisch ausgeführt.
- 4** Zum **Ausschalten** des Tablets die Einschalttaste gedrückt halten bis das Ausschaltmenü angezeigt wird. Dafür "Ausschalten" wählen.
- 5** Um das Tablet aufzuladen, das mitgelieferte Ladegerät mit USB-C-Anschluss an der Unterseite des Tablets anstecken.



INFO: Das Tablet ist bereits vollständig eingerichtet. Eine Anmeldung im Playstore ist nicht nötig. Der Playstore ist eingeschränkt nutzbar. Nur freigegebene Apps können heruntergeladen werden.

Du hast ein Match!

Du und das Lernportal – passt perfekt zusammen:

Hier findest Du alles um Dich auf Deine Prüfungen vorzubereiten:

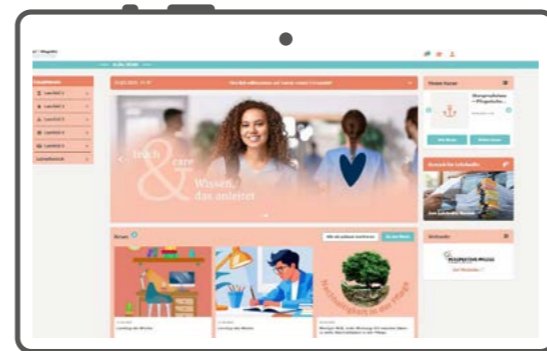
- + Lerninhalte nach Lernfeldern sortiert
- + Prüfungsfragen
- + Bibliothek mit Zugang zu externen Lernmaterialien



HINWEIS: Deine Registrierung ist bereits erfolgt. Die Registrierung läuft über die Netzwerkstelle. Du bekommst eine E-Mail, in welcher Deine Daten für den erstmaligen Login stehen.

Anmelden und loslegen!

- 1** E-Mails checken und Link aus der Begrüßungsmail öffnen.
- 2** Benutzername und Passwort aus der E-Mail nutzen.
- 3** Nutzungsbestimmungen akzeptieren und Passwort personalisieren.
- 4** Los geht's!



ANMELDUNG: Einfach QR-Code scannen, mit deinen Zugangsdaten einloggen und direkt loslernen.

Ausbildung nicht geschafft?

Schade, aber gib Deine Ziele nicht auf!

Der Karton des Tablets ist bei jeder Art von Rückgabe mitzugeben und darf während des Projektes nicht weggeworfen werden.

Die Hardware Rückgabe erfolgt vollumfänglich und funktionsfähig. Folgende Bestandteile sind bei Nichtbestehen der Ausbildung funktionsfähig abzugeben:

- Tablet**
- Ladekabel**
- Ladestecker**
- Tablet-Karton**
- Tablet-Stift**
- Tablet-Hülle**
- Tastatur**

